

## Výročná správa za rok 2019



## Obsah

|  |    |
|--|----|
| 1.1 História zariadenia .....  | 4  |
| 1.2 Identifikačné údaje zariadenia .....                             | 5  |
| 1.3 Predmet činnosti a kapacita zariadenia .....                     | 5  |
| 1.4 Štruktúra prijímateľov sociálnych služieb .....                  | 14 |
| 1.5 Personálne podmienky, organizačná a kvalifikačná štruktúra ..... | 15 |
| 1.6 Organizované aktivity a podujatia za rok 2019 .....              | 20 |
| 2. Finančná situácia a hospodárenie zariadenia .....                 | 24 |
| 2.1 Prehľad o peňažných príjmoch a výdavkoch zariadenia.....         | 24 |
| 2.2 Zverejňovanie zmlúv, faktúr a objednávok.....                    | 26 |
| 2.3 Ciele a opatrenia zariadenia .....                               | 27 |
| 3. SWOT analýza .....  | 28 |

## Zoznam tabuliek, grafov a obrázkov

|               |  |    |
|---------------|--|----|
| Tabuľka č. 1  | Štruktúra PSS .....  | 6  |
| Tabuľka č. 2  | Počet odobratej stravy v stredisku Prakovce .....                  | 10 |
| Tabuľka č. 3  | Počet odobratej stravy v stredisku Matilda Huta .....              | 10 |
| Tabuľka č. 4  | Rozdelenie PSS s celoročnou pobytovou službou podľa pohlavia ..... | 14 |
| Tabuľka č. 5  | Veková štruktúra PSS .....   | 14 |
| Tabuľka č. 6  | Rozdelenie PSS podľa mobility.....                                 | 15 |
| Tabuľka č. 7  | Rozdelenie PSS podľa stupňa odkázanosti .....                      | 15 |
| Tabuľka č. 8  | Prehľad absolvovaných vzdelávaní zamestnancov .....                | 19 |
| Tabuľka č. 9  | Schválený rozpočet pre rok 2019 .....                              | 24 |
| Tabuľka č. 10 | Prehľad plnenie príjmov podľa jednotlivých položiek zdroj 72.....  | 24 |
| Tabuľka č. 11 | Výdavky čerpania bežného rozpočtu .....                            | 25 |
| Tabuľka č. 12 | Prehľad čerpania bežných výdavkov za rok 2019 .....                | 25 |
| Tabuľka č. 13 | Uzatvorené zmluvy v roku 2019 .....                                | 26 |
| Graf č. 1     | Vzdelanostná štruktúra zamestnancov .....                          | 18 |
| Graf č. 2     | Vzdelanostná štruktúra zamestnancov v percentách .....             | 18 |
| Obrázok č. 1  | Organizačná štruktúra stredisko Prakovce .....                     | 16 |
| Obrázok č. 2  | Organizačná štruktúra stredisko Matilda Huta .....                 | 17 |

## 1.1 História zariadenia

Zariadenie IDEA – DSS Prakovce začalo písať svoju históriu v roku 1954. Dňa 2. mája v tomto roku uznesením vtedajšej vlády sa do opusteného kaštieľa na konci Gelnice v osade Matilda Huta, bývalého sídla rodiny Jacobsovej, nasťahovalo 27 dôchodcov a postupne prichádzali ďalší. V roku 1957 bol postavený drevený barak s kapacitou 30 miest a boli odkúpené nehnuteľnosti – dom, záhrada a pozemky od Heleny Jacobsovej, čím sa zvýšila kapacita na 70 miest. V roku 1960 sa začala výstavba novej budovy. Kapacita Sociálneho domova (vtedajší názov) bola 50 osôb. Tento typ zariadenia bol zachovaný do 7. septembra 1961. V roku 1961 bol domov dôchodcov premenovaný na Detský ošetrovateľský ústav. Dôchodcovia sa postupne presťahovali do Ošetrovacieho ústavu v Jasove. Prvé deti boli do ústavu premiestnené z Detskej psychiatrickej liečebne Hraň a súčasťou personálu boli rehoľné sestry. V roku 1974 bolo zariadenie premenované na Ústav sociálnej starostlivosti (ďalej len ÚSS), ktorý komplexne zabezpečoval služby pre mentálne a telesne postihnuté deti vo veku od 3 do 25 rokov s celoročným pobytom.

Rok 1989 významne ovplyvnil život a smerovanie spoločnosti vrátane sociálnej oblasti. V roku 1990 Okresný úrad Spišská Nová Ves vydal zriaďovaciu listinu podľa vtedy platných predpisov pre Ústav sociálnej starostlivosti pre mládež. Predmetom činnosti bolo poskytovanie komplexnej ústavnej starostlivosti pre mentálne retardovanú mládež vo veku od 3 do 15 rokov, čím zariadenie získalo právnu subjektivitu s napojením na štátny rozpočet. Z dôvodu zmeny usporiadania štátnej správy na Slovensku v roku 1996 bola Krajským úradom v Košiciach vydaná nová zriaďovacia listina, pričom zameranie na klientov ostalo zachované. Ďalšou zmenou bol rok 1997, kedy sa zmenil názov zariadenia na Ústav sociálnej starostlivosti pre mentálne postihnutú mládež už so sídlom v Prakovciach.

V priebehu roku 1993 bola realizovaná rekonštrukcia odkúpených priestorov bývalých Detských jasí a Materskej školy v Prakovciach, kam sa začiatkom marca roku 1995 presťahovali klienti z Matilda Huty. V tom istom roku sa legislatívne zmenil názov z ÚSS na Domov sociálnych služieb. Kapacita DSS bola 90 klientov. Po majetko-právnom vysporiadaní budov a pozemkov v Matilda Hute boli zrealizované rekonštrukčné práce, vďaka ktorým sa začiatkom roku 2006 zvýšila kapacita DSS o 45 mobilných klientov.

Novodobým medzníkom bol rok 2001, kedy prijatím zákona o prechode niektorých pôsobností z orgánov štátnej správy na obce a na vyššie územné celky, sa stal zriaďovateľom zariadenia Košický samosprávny kraj. Zriaďovacou listinou Košického samosprávneho kraja sa v roku 2009 mení názov zariadenia na IDEA - Domov sociálnych služieb Prakovce. Predmetom činnosti bolo poskytovanie celoročnej pobytovej služby a ambulantnej služby pre deti a dospelú fyzickú osobu. Od toho času až do súčasnosti zariadenie rozširovalo a korigovalo predmet činnosti a formu poskytovania na základe potrieb a vývoja v spoločnosti.

## 1.2 Identifikačné údaje zariadenia

Obchodné meno: IDEA – Domov sociálnych služieb  
Sídlo: Breziny 264, 055 62 Prakovce  
IČO: 00691933  
Číslo účtu IBAN: SK7881800000007000186425  
Právna forma: rozpočtová organizácia KSK  
Poverená riadením: Mgr. Jolana Pisková  
Tel. kontakt: 053/4874417  
E-mail/web stránka : [dss.prakovce@nextra.sk](mailto:dss.prakovce@nextra.sk)  
[www.dssprakovce.ocu.sk](http://www.dssprakovce.ocu.sk)  
Zriaďovateľ: Košický samosprávny kraj  
Zriaďovacia listina: č. 2762/2009-RU19/36129, dodatok č. 1666/2019/OSV-48088

IDEA – DSS je rozpočtovou organizáciou, ktorá je svojimi príjmami a výdavkami napojená na rozpočet Košického samosprávneho kraja (KSK). Štatutárnym orgánom je Mgr. Jolana Pisková, poverená riadením zariadenia.

Poskytovanie sociálnych služieb sa riadi Zákonom č. 448/2008 Z. z. o sociálnych službách a o zmene a doplnení zákona č. 455/1991 Zb. o živnostenskom podnikaní (živnostenský zákon) v znení neskorších predpisov, Všeobecne záväznými nariadeniami KSK, organizačnými smernicami a internými predpismi. IDEA – DSS spolupracuje s inými štátnymi orgánmi, s orgánmi územnej samosprávy pri plnení spoločných úloh, najmä pri dodržiavaní zákonnosti, ochrany základných ľudských práv a slobôd prijímateľov sociálnej služby .

## 1.3 Predmet činnosti a kapacita zariadenia

V zariadení IDEA - DSS sa poskytuje ambulantná a celoročná pobytová forma služby pre osoby s telesným a mentálnym postihnutím, s duševnými poruchami a poruchami správania, pre osoby so zrakovým postihnutím, pre nepočujúcich. Zariadenie ako domov sociálnych služieb poskytuje pomoc pri odkázanosti na pomoc inej fyzickej osoby, sociálne poradenstvo, sociálnu rehabilitáciu, ošetrovateľskú starostlivosť, ubytovanie, stravovanie, upratovanie, pranie, žehlenie a údržbu bielizne a šatstva, osobné vybavenie, zabezpečuje pracovnú terapiu, záujmovú činnosť a utvára podmienky na vzdelávanie a úschovu cenných vecí.

**Druh sociálnej služby:** sociálne služby na riešenie nepriaznivej sociálnej situácie z dôvodu ťažkého zdravotného postihnutia, nepriaznivého zdravotného stavu alebo z dôvodu dovŕšenia dôchodkového veku, ktorými sú: poskytovanie sociálnej služby v zariadení pre fyzické osoby, ktoré sú odkázané na pomoc inej fyzickej osoby a pre fyzické osoby, ktoré dovŕšili dôchodkový vek, ktorým nemožno poskytnúť inú sociálnu službu v zmysle platnej legislatívy a uplatňuje sa vtedy, keď je vylúčené zotrvanie občana v jeho prirodzenom prostredí.

**Forma poskytovanej sociálnej služby:**

- pobytová ročná,
- ambulantná.

V oblasti poskytovania sociálnych služieb je našim zámerom prispôbiť ich štruktúru, veľkosť a rozsah potrebám prijímateľov sociálnych služieb, zvyšovať kvalitu života klientov, smerovať od kolektívneho poskytovania služieb k individuálnemu, dodržiavať ľudské práva osôb so zdravotným postihnutím.

Poslanie a víziu zariadenia realizujeme prostredníctvom cielených aktivít smerom ku klientom, systematickým vzdelávaním zamestnancov, aktivitami smerujúcimi k verejnosti s ohľadom na možnosti a podmienky zariadenia.

Pri poskytovaní služieb sa riadime zásadami :

- ✓ Individuálny prístup -rešpektovanie potrieb a prání klienta,
- ✓ Dodržiavanie ľudských práv a základných slobôd
- ✓ Podpora sebestačnosti, sebarealizácie, integrácie a inklúzie klienta
- ✓ Spoločenská integrácia- podporovanie väzieb s rodinou, priateľmi
- ✓ Vytvorenie podmienok pre tímovú prácu.

Kapacita zariadenia je 118 prijímateľov sociálnych služieb (ďalej len PSS), ktorým sa poskytuje celoročná pobytová forma, štyrom PSS sa poskytuje ambulantná forma služby a zamestnáva 106 zamestnancov. Zariadenie poskytuje tieto druhy služieb: domov sociálnych služieb a zariadenie podporovaného bývania, ktoré ku 31.12.2019 bolo zrušené. Zariadenie prešlo viacerými rekonštrukciami a v súčasnosti sa poskytujú sociálne služby v dvoch strediskách, a to v Prakovciach a v Matilda Hute.

Stredisko Prakovce pozostáva z dvoch budov, kde sa poskytujú sociálne služby pre imobilných PSS a mobilných PSS. V stredisku Matilda Huta sa poskytujú sociálne služby mobilným PSS. V areáli sa nachádzajú aj objekty pracovne a hydrocentra.

Tabuľka č. 1 Štruktúra PSS

| Forma poskytovaných sociálnych služieb | Stredisko Prakovce |      | Stredisko Matilda Huta |      |
|--|--------------------|------|------------------------|------|
|  | Ženy               | Muži | Ženy                   | Muži |
| <b>Celoročná pobytová</b>              | 41                 | 37   | 18                     | 21   |
| <b>Ambulantná</b>                      | 1                  | 2    | 0                      | 2    |
| <b>Spolu</b>                           | 42                 | 39   | 18                     | 23   |

## Odborné činnosti:

**1. Základné sociálne poradenstvo** poskytované ako odborná činnosť na pomoc občanovi, ktorý sa ocitol v nepriaznivej sociálnej situácii je zamerané na poskytnutie základných informácií o možnostiach riešenia problému a podľa potreby poskytnutie odporúčania a sprostredkovania ďalšej odbornej pomoci. Sociálne poradenstvo zabezpečujú sociálni pracovníci. Cieľovou skupinou základného sociálneho poradenstva neboli len PSS, ale i záujemcovia o sociálnu službu a ich rodinní príslušníci. Poradenstvo sa poskytovalo najmä osobne, telefonicky a e-mailovou komunikáciou.

**2. Pomoc pri odkázanosti na pomoc inej fyzickej osoby** - odkázanosť fyzickej osoby na pomoc inej fyzickej osoby sa posudzuje podľa toho, či je fyzická osoba odkázaná na pomoc inej fyzickej osoby pri väčšine úkonov, pri minimálne jednom až troch úkonoch alebo či je schopná vykonávať všetky úkony v rámci jednotlivých posudzovaných činností sama. Pomoc pri odkázanosti sa poskytuje pri činnostiach súvisiacich s úkonmi stravovania a pitného režimu, pri úkonoch vyprázdňovania močového mechúra, úkonoch vyprázdňovania hrubého čreva, úkonoch osobnej hygieny, úkonoch celkového kúpeľa, úkony obliekania a vyzliekania, úkonoch zmeny polohy, sedenia a státia, úkonoch pohybu po schodoch, úkonoch pohybu po rovine, úkonoch orientácie v prostredí, úkonoch dodržiavania liečebného režimu a pri úkonoch dohľadu. Rozsah poskytovanej pomoci závisí od stanoveného stupňa odkázanosti na sociálnu službu, ktorý stanoví posudzujúci zdravotnícky pracovník a ktorý je uvedený v rozhodnutí o odkázanosti na sociálnu službu.

**3. Pomoc pri uplatňovaní práv a právom chránených záujmov osoby** - ide o odbornú činnosť, ktorá sa vykonáva so súhlasom prijímateľa sociálnej služby, ktorá je zameraná najmä na poradenstvo pri vybavovaní úradných záležitostí, pomoci pri vybavovaní osobných dokladov, pri spisovaní a podávaní písomných podaní, vypisovaní tlačív, pri písomnej komunikácii v úradnom styku a vybavovaní iných vecí v záujme prijímateľa sociálnej služby.

**4. Sociálna rehabilitácia** - je poskytovaná osobám s dlhodobým, či trvalým zdravotným postihnutím, ktoré absolvujú nácvik potrebných zručností, ktoré smerujú k dosiahnutiu samostatnosti a sebestačnosti v maximálnej možnej miere s ohľadom na ich zdravotné postihnutie s cieľom dosiahnutia čo najvyššieho stupňa spoločenskej integrácie. Ide o aktívne nástroje a väčšinou služby, ktoré majú pôsobiť na znižovanie miery závislosti osoby, vyplývajúcej z jej zdravotného postihnutia a následného handicapu. Ide o nácvik sebaobsluhy, nácvik špeciálnych komunikačných zručností, nácvik používania kompenzačných pomôcok, nácvik priestorovej orientácie a samostatného pohybu, nácvik sociálnej komunikácie, poradenstvo. Pri práci s PSS využívame prvky arteterapie, biblioterapie, muzikoterapie, spev, relaxáciu, pohybové cvičenia, vzdelávanie, podporujeme rozvoj základných sociálnych zručností a tým sa snažíme zabezpečiť dôstojný a hodnotný život PSS v našom zariadení.

**5. Ošetrovateľská a rehabilitačná činnosť** v zariadení je súbor pracovných činností, ktoré vykonávajú odborní zamestnanci s cieľom predĺžiť a skvalitniť život PSS v IDEA – DSS. Cieľová skupina našej starostlivosti je PSS s kombinovaným mentálnym a telesným postihnutím. Zdravotnícky personál poskytuje PSS kontinuálnu, systematickú, racionálnu a individualizovanú ošetrovateľskú starostlivosť.

Oddelenie pre imobilných PSS je vybavené polohovacími posteľami, ktoré sa nám veľmi osvedčili. Vzhľadom k tomu, že väčšina PSS má indikovanú liečbu pre postihnutie DMO, zameriavame sa predovšetkým na aktivitu, pasívnu LTV, cvičenia na zlepšenie jemnej motoriky, na dychovú gymnastiku a nácvik sebaobsluhy. Súčasťou RH je i vodoliečba, sauna perličkový a vírivý kúpeľ.

Zdravotnícky personál poskytuje ošetrovateľskú starostlivosť v súlade s platnou legislatívou a je k týmto úkonom odborne spôsobilý. Všetci zdravotnícki zamestnanci absolvujú celoživotné vzdelávanie s cieľom priebežne obnovovať a udržiavať si získanú odbornú spôsobilosť po celý čas výkonu zdravotníckeho povolania.

Zariadenie spolupracuje s pediatrom, odbornými lekármi - neurológ pre PSS do 18 rokov a pre dospelých prijímateľov, ďalej pedopsychiater.

V rámci rehabilitačnej činnosti využívame hydroterapeuticko-rehabilitačné centrum v stredisku Matilda Huta, vybavené vnútorným bazénom s protiprúdom, hydromasážnymi vaňami, vírivou vaňou na dolné a horné končatiny. Na pohybovú relaxáciu slúži telocvičňa vybavená náradím na cvičenie ako je bežiaci pás, boxerský vak, stacionárny bicykel, veslovací trénažér, rebriny, žinenky, lavičky a zostava bubnov. V letnom období PSS využívajú vonkajšie bazény.

Ošetrovateľskú starostlivosť v zariadení poskytuje 9 zdravotných sestier, ktoré v plnom rozsahu spĺňajú kvalifikačné požiadavky na povolanie sestry, určené zákonom o poskytovateľoch zdravotnej starostlivosti - vedúca zdravotno-ošetrovateľského úseku, 7 praktických sestier, 6 sanitárov, 1 opatrovateliek, 1 masér a 1 fyzioterapeut. Ošetrovateľský proces PSS sa denne zaznamenáva v programovom vybavení CYGNUS.

Podľa kompetencií zodpovedajú zamestnanci za sledovanie bio-psycho-sociálneho stavu PSS.

Klientom sa sociálne služby poskytujú na základe vypracovaných individuálnych plánov. Pri samotnom zostavovaní plánov spolupracujú odborní lekári. Súčasťou Individuálneho plánu je aj dlhodobý program sociálnej rehabilitácie, ktorý zostavujú odborní zamestnanci na jednotlivých oddeleniach. Organizujú a zabezpečujú plnenie intervencií v poradí, ktoré zodpovedá potrebám PSS a je v súlade s liečebným plánom. Zabezpečujú dodržiavanie bezpečného a etického prostredia PSS, bezpečnosť a ochranu intimity pri poskytovaní ošetrovateľskej starostlivosti. U imobilných PSS s najvyššou mierou podpory je poskytovaná ošetrovateľská starostlivosť a realizujú sa aktivity na zvyšovanie kvality ich života a stimulácia metódou bazálnej stimulácie zameranej na komunikačný, interakčný a vývoj podporujúci stimulačný koncept, ktorý sa orientuje na všetky oblasti ľudských potrieb. Bazálne stimulujúca ošetrovateľská starostlivosť sa prispôsobuje veku a stavu klienta. Vzhľadom k tomu, že väčšina PSS má indikovanú liečbu pre postihnutie DMO, zameriavame sa predovšetkým na aktívnu, pasívnu LTV, cvičenia na zlepšenie jemnej motoriky, na dychovú gymnastiku a nácvik sebaobsluhy. Súčasťou RHB je i vodoliečba, sauna, perličková a vírivá kúpeľ. V letných mesiacoch využívame vonkajšie bazény, ktoré slúžia na nácvik plávania, chôdze a zlepšenie telesnej kondície.



Všetkým PSS poskytujeme relaxačné metódy pre zlepšenie psychického stavu, sledujeme nácvik jemnej a hrubej motoriky.

Fyzioterapeut vykonáva liečebnú telesnú výchovu, masáže. Hydrokinezioterapiu vykonáva vo forme perličkového kúpeľa a individuálneho cvičenia v bazéne. O PSS vedie fyzioterapeutický záznam.

**6. Pracovná terapia** je odborná činnosť zameraná na osvojenie pracovných návykov fyzickej osoby pri vykonávaní pracovných aktivít pod odborným vedením za účelom obnovy, udržania alebo rozvoja jej fyzických, mentálnych a pracovných schopností a jej začlenenia do spoločnosti.

Vykonávané aktivity, ktoré môžu prispieť k rozvoju sebestačnosti a pracovných návykov prijímateľov, pri dodržaní ich práva na primeranú prácu podľa ich možností, schopností a záujmov :

- v tkáčskej dielni
- pomoc pri oprave poškodených predmetov (napr. lavičiek) ,

Práce v záhrade :

- pestovateľské práce v záhrade (pestovanie zeleniny)
- kosenie a sušenie trávy
- sezónne práce ( zametanie chodníkov, vysádzanie kvetov, polievanie, úprava záhonov, udržiavanie ihriska, hrabanie lístia, odpratávanie snehu a pod.)

Práce v interiéri a exteriéri zariadenia :

- zametanie a umývanie spoločných priestorov
- výzdoba spoločných priestorov
- vynášanie odpadkov
- pomoc pri manipulácii s dovezeným materiálom
- pomoc pri drobných údržbách ,
- pomoc v práčovni, jedálni

Cieľom terapie je postupný prechod z pasívneho na aktívne bytie, rozvoj jemnej a hrubej motoriky s využitím individuálneho prístupu docieľiť rozvoj hybnosti horných a dolných končatín, zvládanie sebaobslužných a hygienických návykov, orientácie v priestore, rozvoj komunikácie a podobne.

Pracovná terapia podporuje i integráciu PSS, priaznivo ich ovplyvňuje po fyzickej i psychickej stránke nakoľko sa venujú činnostiam, ktoré ich bavia a zaujímajú. Pracovné návyky vedú PSS k lepšiemu mysleniu, zvyšujú telesnú a manuálnu obratnosť, čo kladne pôsobí na sebavedomie PSS.

Práca je im pridelená podľa ich individuálnych plánov vychádzajúc z ich možnosti a schopnosti.

PSS si takouto cestou vytvárajú vzťah k prostrediu, ktorého sú súčasťou.

## Obslužné činnosti

**1. Ubytovanie** poskytuje zariadenie v troch dvojpodlažných budovách v dvojposteľových, trojposteľových a štvorposteľových izbách.

**2. Stravovanie** je prijímateľom sociálnych služieb s celoročnou formou pobytu poskytované celodenne, PSS s ambulantnou formou pobytu je strava poskytovaná podľa výberu jeho zákonného zástupcu. Stravovanie sa uskutočňuje v súlade so zásadami zdravej výživy a s prihliadnutím na vek a zdravotný stav fyzických osôb podľa stravných jednotiek.

Vekové kategórie:

- a) od 6 - 10 rokov veku
- b) od 10 – 15 rokov veku
- c) nad 15 rokov veku

Skutočná spotreba potravín na prípravu stravy za rok 2019 bola v hodnote 158 399,64 €. V roku 2019 sa v kuchyni pripravilo a uvarilo:

Tabuľka č. 2 Počet odobratej stravy v stredisku Prakovce

| Klienti         | Raňajky | Desiata | Obed   | Olovrant | Večera | Druhá večera |
|-----------------|---------|---------|--------|----------|--------|--------------|
| 6 - 10          | 0       | 9       | 0      | 94       | 272    | 0            |
| 10 - 15         | 767     | 728     | 854    | 1 655    | 833    | 0            |
| 15 +            | 27 751  | 27 706  | 27 799 | 27 411   | 27 352 | 0            |
| 15+ diabet.     | 16      | 21      | 110    | 145      | 359    | 10           |
| Zamestnanci     | 0       | 0       | 8 763  | 0        | 7      | 0            |
| Cudzí stravníci | 0       | 0       | 1 708  | 0        | 0      | 0            |
| Spolu           | 28 534  | 28 464  | 39 234 | 29 305   | 28 823 | 10           |

Tabuľka č. 3 Počet odobratej stravy v stredisku Matilda Huta

| Klienti         | Raňajky | Desiata | Obed   | Olovrant | Večera | Druhá večera |
|-----------------|---------|---------|--------|----------|--------|--------------|
| 6 - 10          | 0       | 9       | 0      | 0        | 0      | 0            |
| 10 - 15         | 0       | 0       | 0      | 0        | 0      | 0            |
| 15 +            | 13 471  | 13 645  | 13 645 | 13 645   | 13 472 | 0            |
| 15+ diabet.     | 0       | 0       | 0      | 0        | 0      | 0            |
| Zamestnanci     | 0       | 0       | 4 497  | 0        | 0      | 0            |
| Cudzí stravníci | 0       | 0       | 3      | 0        | 0      | 0            |
| Spolu           | 13 471  | 13 645  | 18 145 | 13 645   | 13 472 | 0            |

**3. Upratovanie, pranie, žehlenie, údržba bielizne a šatstva** sú zabezpečované zamestnancami zariadenia za individuálnej pomoci PSS. Upratovanie je zabezpečené v pravidelných intervaloch . DSS má zabezpečené pranie znečistenej bielizne, žehlenie a údržbu bielizne v troch vlastných pracovniach s moderným technologickým vybavením.

## Ďalšie činnosti

**1. Osobné vybavenie** – šatstvo, obuv, hygienické potreby, ktoré sa poskytujú fyzickej osobe, ktorá odoberá celoročnú pobytovú sociálnu službu a osobné vybavenie si nemôže zabezpečiť sama.

**2. Úschova cenných vecí** – zariadenie vedie evidenciu uzavretých zmlúv o úschove. V prípade PPS pozbavených spôsobilosti na právne úkony za týchto uzatvára zmluvu súdom ustanovený opatrovník.

**3. Utváranie podmienok na vzdelávanie** – medzi ďalšie činnosti, ktoré poskytovateľ sociálnych služieb zabezpečuje, je vzdelávanie školopovinných detí do 18 roku veku. V školskom roku 2018/2019 vzdelávací proces realizovalo 15 PSS v Spojenej škole internátnej v Prakovciach: špeciálnu základnú školu – dvaja PSS, praktickú triedu navštevovalo 12 PSS a učebný odbor maliar–natierač jeden PSS. Vzdelávaní sú podľa vzdelávacieho programu pre žiakov s ťažkým alebo hlbokým stupňom mentálneho postihnutia. Pri vzdelávaní sa kladie dôraz na rozvíjanie sociálno-komunikačných zručností, sebaobslužných, kultúrnych a hygienických návykov, rozvoj hrubej a jemnej motoriky. Formou hier si rozvíjajú sluchovú i zrakovú percepciu. Vzdelávacie činnosti sa prekrývajú s relaxačnými a terapeutickými činnosťami.

**4. Záujmová činnosť** – okrem základnej každodennej starostlivosti je zabezpečované i vhodné a účelné využívanie voľného času formou športových, kultúrnych, spoločenských a rekreačných činností, zameraných na rozvoj schopnosti a zručnosti prijímateľa sociálnej služby. Organizuje sa a zabezpečuje sa podľa záujmov prijímateľov. IDEA - DSS spracováva plány aktivít, ktoré sú v jednotlivých mesiacoch dopĺňané o vybrané aktivity prijímateľov.

Prijímatelia sa venujú :

- individuálna a skupinová arteterapia - kreslenie, maľovanie štetcom, koláž, , modelovanie,
- dramatoterapia — divadlo, spev, tanec, nacvičovanie programov na oslavy v zariadení vrátane účasti na spoločenských aktivitách v iných zariadeniach a v obci
- muzikoterapia – hra na hudobné nástroje, aktívna účasť na posedeniach so živou hudbou alebo pasívne počúvanie hudby podľa vlastného výberu
- biblioterapia - spoločné alebo individuálne čítanie
- aromaterapia
- športové aktivity – v telocvični hydrocentra, plavecký, tenisový krúžok, loptové hry, vrátane účasti na súťažiach mimo zariadenia
- skupinové výlety v okolí , týždenné pobyty mimo zariadenia, poznávacie jednodňové zájazdy,
- ručné práce, aranžovanie, šitie, zhotovovanie darčkových predmetov, účasť na predajoch vyrobených predmetov na rôznych trhoch,
- venujú sa pečeniu a vareniu v zriadených cvičných kuchynkách,
- vychádzky, výlety, organizované zájazdy podľa výberu prijímateľov,
- spoločenské hry, sledovanie TV, videa,
- udržiavanie ľudových tradícií ,

- podpora pri realizácii duchovných potrieb prijímateľov, duchovné cvičenia. V rámci slobody vierovyznania, spirituálne potreby prijímateľov sú zabezpečované v spolupráci s cirkvami pôsobiacimi v obci.

**5. Vreckové a vecné dary** dieťaťu s nariadenou ústavnou starostlivosťou, ktorému sa poskytuje celoročná pobytová sociálna služba – vreckové sa poskytuje prijímateľom sociálnych služieb v súlade so Zákonom č. 305/2005 Z. z. o sociálnoprávnej ochrane detí a o sociálnej kuratele v znení neskorších predpisov.

**6. Výchova pre deti do 18 rokov** – zabezpečuje sa formou priamej a nepriamej výchovnej činnosti. Výchovné zložky sú zamerané na všestranný rozvoj prijímateľa sociálnych služieb. Realizuje sa rozumová, zmyslová, pracovná, telesná, estetická výchova a individuálna logopedická starostlivosť. Výchovná činnosť prebieha vo výchovných triedach podľa celoročných plánov. Individuálne plánovanie v zariadení predstavuje plánovanie poskytovania sociálnej služby podľa individuálnych potrieb, schopností a cieľov prijímateľa sociálnej služby, vedenie písomných individuálnych plánov o priebehu poskytovania sociálnej služby, ktoré následne vyhodnocuje za účasti PSS.

Pred prijatím občana do zariadenia dochádza k zberu základných údajov o občani. Pri prijatí občana do zariadenia je vyhotovená anamnéza jeho osobných údajov. Počas prvých dní v zariadení sa občani venuje zvýšená pozornosť z dôvodu adaptácie a je mu pridelený kľúčový zamestnanec, ktorý mu bude nápomocný a pomôže mu aktivizovať vnútorný potenciál, sformulovať osobné ciele, zapojí ho do aktivít v zariadení a následne je vyhotovený individuálny plán.

Individuálny plán sa skladá z anamnézy, sociálneho rozvojového plánu, ošetrovateľského a terapeutického plánu. Plány sú raz za polrok vyhodnocované a závery sa následne prehodnocujú za pomoci kľúčového zamestnanca.

### **Spolupráca s rodinnými príslušníkmi**

Spoluprácu nastavujeme už pri prvom kontakte s občanom, ktorý prejaví záujem o službu v našom zariadení. Snažíme sa empatickým prístupom podávať dôveryhodné informácie o našom zariadení a taktiež o ponuke sociálnych služieb. Ponúkame odborné poradenstvo a odborné usmernenie pri podávaní žiadosti o sociálnu službu. Osobné konzultácie využívame ako nástroj pri budovaní vzájomnej dôvery.

Vieme, že najbližšie a najvplyvnejšie prostredie, ktoré pôsobí na prijímateľa je rodina. Naše zariadenie si uvedomuje potrebu práce s rodinou, aká dôležitá je aktívna komunikácia s rodinnými príslušníkmi daného klienta. Už pri každom uchádzačovi o našu sociálnu službu v zariadení sa snažíme zistiť komplexnú rodinnú anamnézu, a väzby na konkrétnych členov. Komunikujeme s aktívnou rodinou a zapájame ju do adaptačného procesu. Podporujeme návštevy, kde rodinní príslušníci môžu navštevovať svojich blízkych v neobmedzenom čase, spolupracujeme či už telefonicky, mailom, alebo listovou korešpondenciou. Umožňujeme vychádzky s rodinou aj krátkodobé pobyty v rodinnom prostredí. Aktívna práca s rodinou, pomáha nielen klientom, ale aj personálu, ktorí pri práci s klientom vďaka rodine dostanú dostatok informácií o klientovi, o jeho potrebách a želaniach, čo prispieva k efektívnejšiemu riešeniu rôznych situácií. Takáto spolupráca rodín prispieva k lepšiemu zostavovaniu individuálneho rozvojového plánu klientov aj k realizácii, pretože sú založené na spolupráci aj s rodinou klienta. Individuálny plán je komplexný nástroj na aktívnu spoluprácu s rodinou aj komunitou. Skúsenosti z praxe potvrdzujú zvýšené nároky nielen

legislatívy, ale aj samotných prijímateľov, ktorí si vyžadujú individuálny prístup a zladenie všetkých požiadaviek zo strany tých, ktorých sa táto služba dotýka: poskytovateľa, rodiny a iných zainteresovaných strán.

Žiaľ musíme podotknúť, že nie u všetkých prijímateľov je možnosť tejto spolupráce, nakoľko naši prijímatelia sú z rodín, v ktorých boli vážne problémy. Ide o rodiny neúplné, ktoré nespĺňali svoju funkciu či už ekonomickú, alebo kde neboli vytvorené podmienky z hľadiska zdravého vývinu detí. Vo väčšine prípadov sme pre týchto prijímateľov tie najdôležitejšie osoby v ich živote. Zvýšený dôraz sa kladie na napĺňanie ich potrieb, pretože ich zraniteľnosť a bezmocnosť je rizikovým faktorom možného porušenia ľudských práv. Je na nás, aby sme ich ako opatrovníci viedli, podporovali v ich každodennom živote a zároveň zohrávali kľúčovú úlohu pri obhajovaní ich práv, presadzovaní ich rovnakých príležitostí, búraní predsudkov a zabraňovaní ich sociálnemu vylúčeniu. Zohrávame funkciu rodiny sme tu pre nich “ sme ich ruky, nohy, oči, myseľ sme ich všetko.“

## Hydrocentrum

Hydrocentrum je súčasťou zariadenia IDEA - DSS a poskytuje odborné služby v rámci odboru fyzioterapie pre PSS, PSS z iných zariadení a pre verejnosť. Priestory kaštieľa Hydrocentra boli zrekonštruované prostredníctvom finančného projektu za podpory Nórskeho finančného mechanizmu a zriaďovateľa.

Cieľom terapie je na základe zhodnotenia funkčného stavu stanoviť fyzioterapeutický plán, liečebné prostriedky fyzikálnej povahy. Kvalifikovaný personál realizuje predovšetkým kinezioterapeutické metódy a postupy ako napríklad mäkké a mobilizačné techniky, postizometrické relaxácie, recipročné inhibície, či špeciálne fyzioterapeutické metodiky, Ďalej techniky mechanických podnetov ako klasická masáž, prostriedky reflexnej terapie, reflexná masáž, lymfodrenáž, bankovanie. Na vodoliečbu sa využíva bazén, vírivka, parná sauna, hydromasážna vaňa.

**Telocvičňa** je vybavená na liečebnú telesnú výchovu pomocou náradia a pomôcok, pod odborným vedením sa prevádzajú spinálne cvičenia, SMSystém, škola chrbta a skoliotické zostavy, cvičenie na fit lopte, cvičenie podľa Kabátha a Bobátha.

V zariadení poskytujeme aj:

- **elektroliečbu**, ktorá patrí k fyzikálnej terapii, pri ktorej je využívaný liečebný účinok rôznych foriem elektrickej energie. Elektroliečba v prevažnej miere využíva svoje analgetické účinky, zlepšuje krvnú cirkuláciu a výživu tkanív. Princíp elektroliečby spočíva v stimulácii nervu a svalu striedavým elektrickým prúdom rôznej frekvencie a priebehu.

V rámci elektroliečby poskytujeme aj **magnetoterapiu**, ktorá pôsobí stálym alebo striedavým magnetickým poľom na ľudský organizmus. Táto terapia je veľmi príjemná liečebná procedúra, pri ktorej na ľudské telo pôsobí magnetické žiarenie z rôznych aplikátorov, diskov či dosiek. Magnetoterapia sa dá aplikovať na každú lokalitu, nevyžaduje priamy kontakt a nie je potrebné sa vyzliekať. Má analgetické, myorelaxačné a regeneračné účinky.

**TENS, transkutánnu elektrickú stimuláciu nervov** - elektrické stimulovanie nervov cez pokožku. Ide o klinicky preukázanú, nemedikamentóznou metódu na liečenie bolestivých stavov, na zmiernenie a odstránenie chronických a akútnych bolestí chrbta, končatín a kĺbov, na liečbu porúch prekrvenia, spevnenie a posilnenie ochabnutého svalstva, zväčšovanie objemu svalovej hmoty, lokálne chudnutie, ošetrovanie celulitídy a masáž. Bolesť zmiernujúci resp. potláčajúci efekt sa okrem iného dosahuje zamedzením šírenia bolesti v nervových vláknach (predovšetkým

vysokofrekvenčnými impulzmi) a podporou vylučovania telesných endorfinov, ktoré zmiernujú pocit bolesti pôsobením na centrálny nervový systém.

**Liečbu bio lampou** - svetlo preniká do hlbších štruktúr tkanív a aktivuje samoliečivý potenciál organizmu. Pomáha pri kožných problémoch, ekzémoch, bolestiach svalov, kĺbov, či rôznych zápaloch.

Virtuálnu prehliadku hydrocentra si môžete pozrieť na You Tube (HYDROCENTRUM v Kaštieli Matilda Huta). Cenník služieb je zverejnený na webovej stránke zariadenia.

#### 1.4 Štruktúra prijímateľov sociálnych služieb

Zariadenie IDEA - DSS poskytuje k 31.12.2019 sociálne služby 122 prijímateľom sociálnych služieb (ďalej len prijímateľov), z toho je 61 žien a 61 mužov. Z uvedeného počtu je 20 prijímateľov spôsobilých na právne úkony, 23 prijímatelia majú obmedzenú spôsobilosť na právne úkony a 79 je úplne pozbavených spôsobilosti na právne úkony. Funkciu opatrovníka na základe rozhodnutia súdu vykonáva zariadenie IDEA – DSS u 86 PSS a funkciu opatrovníka u 16 PSS vykonáva príbuzný. Za sledované obdobie bolo jedno úmrtie PSS a s dvoma PSS bola ukončená zmluva o poskytovaní sociálnej služby. V roku 2019 zariadenie evidovalo štyri doručené žiadosti o poskytovanie sociálnej služby. S jedným PSS bola uzatvorená zmluva o poskytovaní sociálnej služby na základe žiadosti o bezodkladné poskytovanie sociálnej služby.

Tabuľka č. 4 Rozdelenie PSS s celoročnou pobytovou službou podľa pohlavia k 31.12.2019

| Pohlavie | Stredisko<br>Prakovce | Stredisko<br>Matilda Huta | ZPB | Spolu |
|----------|-----------------------|---------------------------|-----|-------|
| Ženy     | 37                    | 18                        | 4   | 59    |
| Muži     | 37                    | 21                        | 0   | 58    |
| Spolu    | 74                    | 39                        | 4   | 117   |

Tabuľka č. 5 Veková štruktúra PSS k 31. 12. 2019

| Vekový interval | Stredisko<br>Prakovce | Stredisko<br>Matilda Huta | ZPB |
|-----------------|-----------------------|---------------------------|-----|
| 3 až 6 rokov    | 0                     | 0                         | 0   |
| 6 až 10 rokov   | 0                     | 0                         | 0   |
| 10 až 15 rokov  | 1                     | 0                         | 0   |
| 15 rokov a viac | 73                    | 39                        | 4   |
| Spolu           | 74                    | 39                        | 4   |

Tabuľka č. 6 Rozdelenie PSS podľa mobility k 31. 12. 2019

| Forma poskytovaných sociálnych služieb | Stredisko Prakovce |          | Stredisko Matilda Huta |          | ZBP |
|--|--------------------|----------|------------------------|----------|-----|
|  | Mobilní            | Imobilní | Mobilní                | Imobilní |     |
| Celoročná pobytová SS                  | 39                 | 35       | 39                     | 0        | 4   |
| Ambulantná SS                          | 3                  | 0        | 2                      | 0        | 0   |
| Spolu                                  | 42                 | 35       | 41                     | 0        | 4   |

Tabuľka č. 7 Rozdelenie PSS podľa stupňa odkázanosti

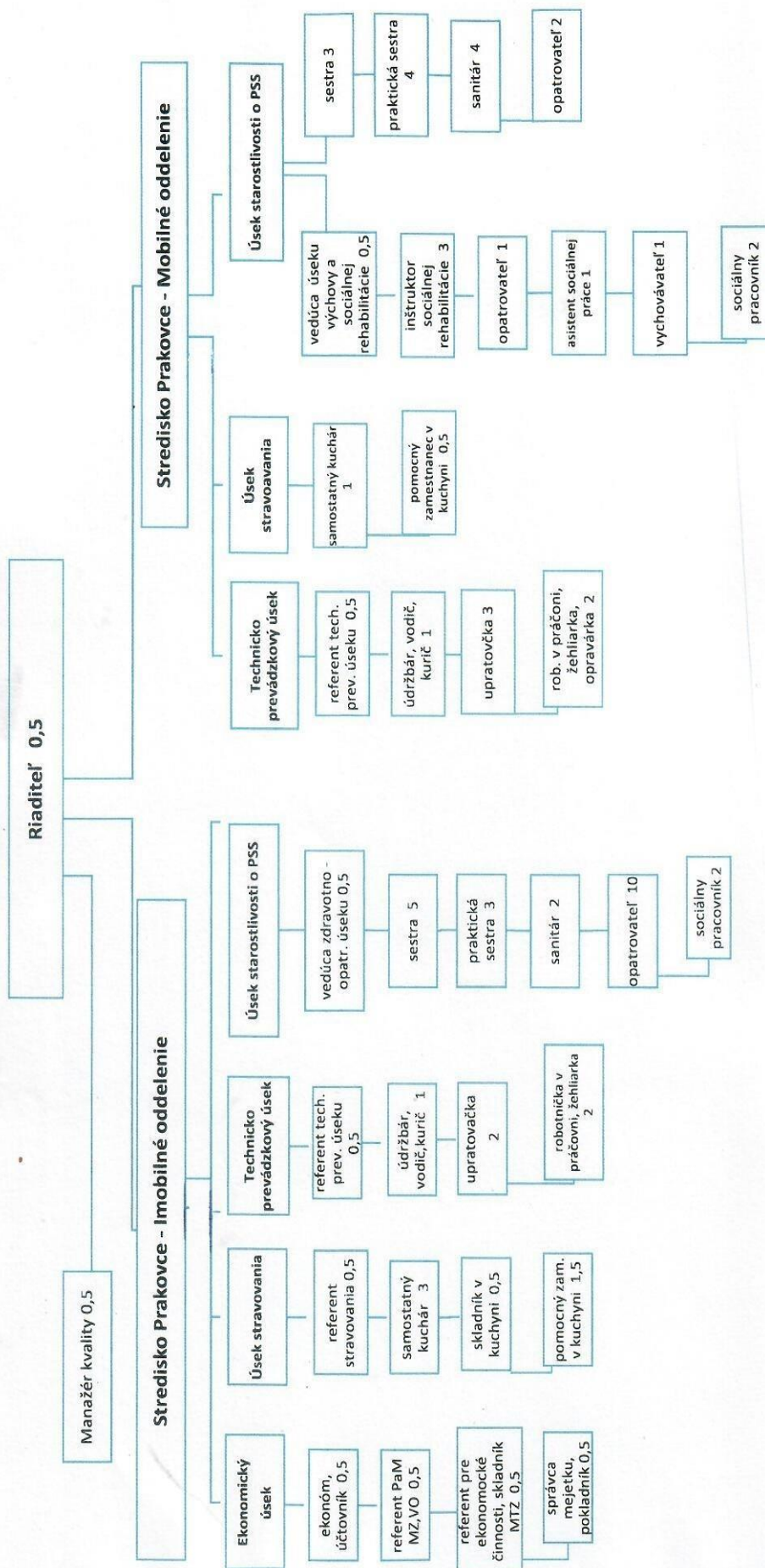
| Stupeň odkázanosti | Počet PSS |
|--------------------|-----------|
| <b>II.</b>         | 2         |
| <b>III.</b>        | 3         |
| <b>V.</b>          | 4         |
| <b>VI.</b>         | 113       |

## 1.5 Personálne podmienky, organizačná a kvalifikačná štruktúra

Zamestnanci zariadenia zabezpečujú komplexné technické a ekonomické riadenie a organizáciu služieb poskytovaných klientom podľa zákona o sociálnych službách, rozvoj materiálno-technickej základne zariadenia, starostlivosť o základné prostriedky a ich modernizáciu, opravu a údržbu objektov a zariadení. Organizačnú štruktúru tvorí k 31.12.2019 106 zamestnancov, je členená na dve strediská a na štyri úseky: ekonomický úsek, technicko-prevádzkový úsek, úsek stravovania, úsek starostlivosti o PSS.

Obrázok č. 1 Organizačná štruktúra stredisko Prakovce

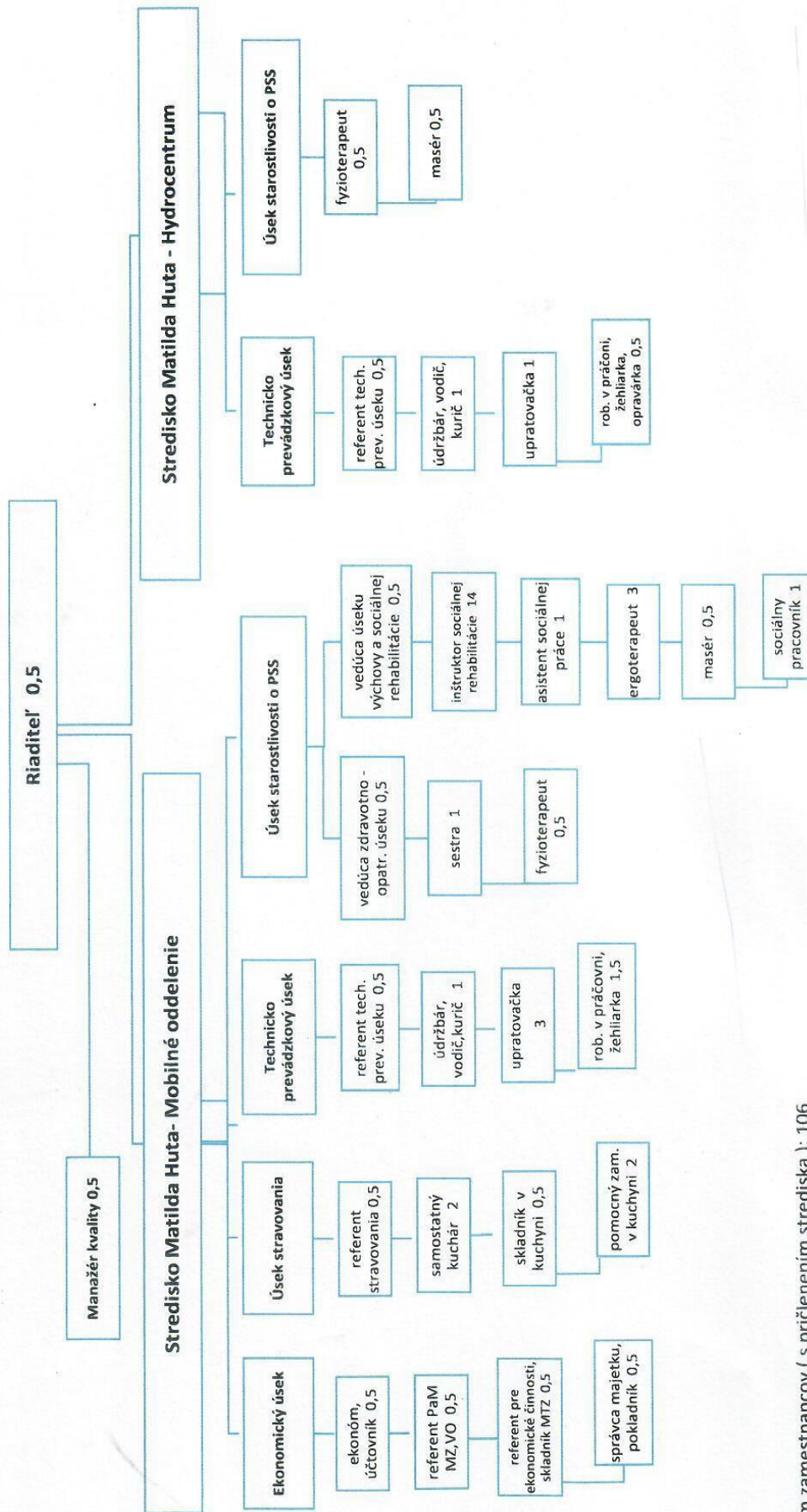
IDEA – DOMOV SOCIÁLNYCH SLUŽIEB PRAKOVCE



Celkom zamestnancov ( s pričlenením strediska IMO a MO ): 106  
Zamestnanci DSS – IMO a MO: 66

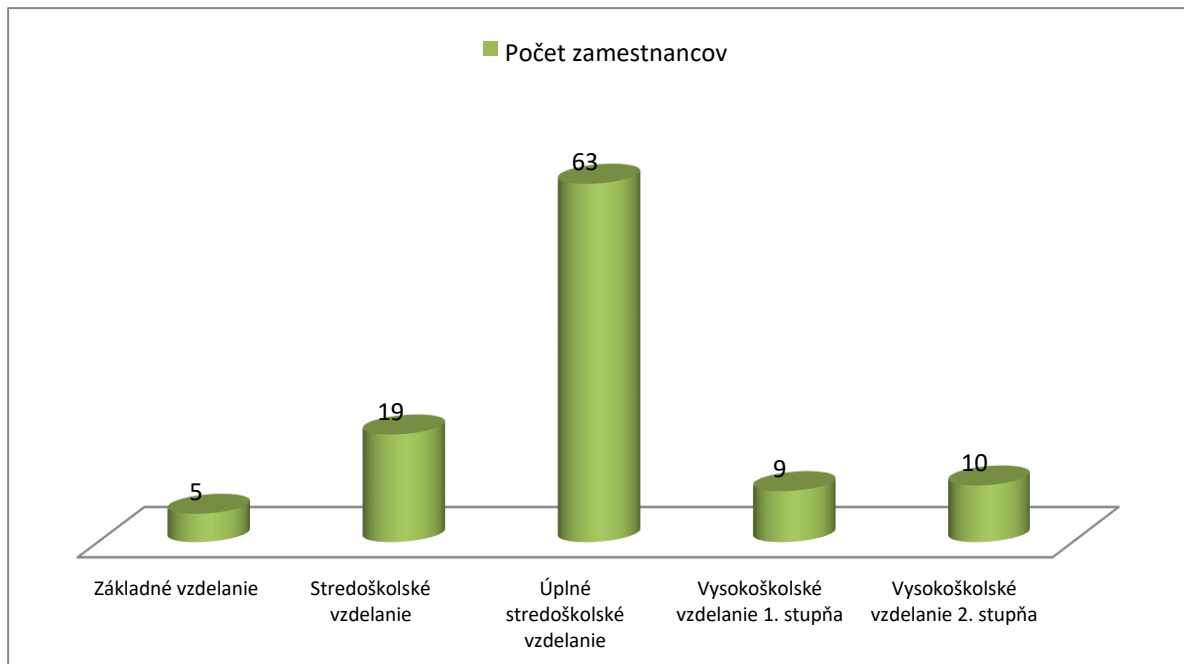


# IDEA - DOMOV SOCIÁLNYCH SLUŽIEB PRAKOVCE

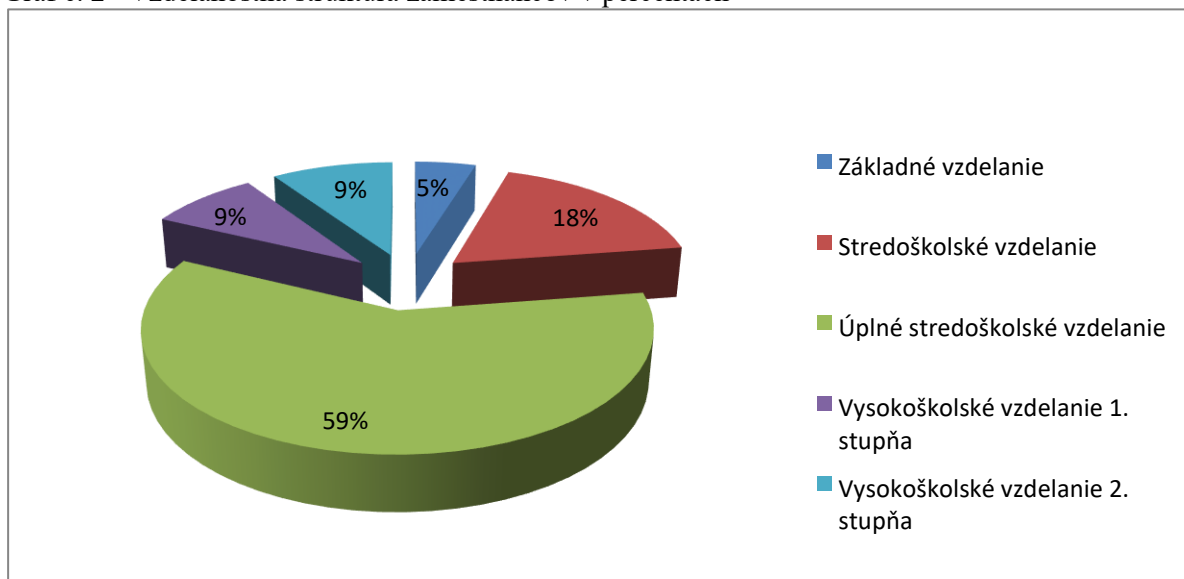


Celkom zamestnancov ( s pričlenením strediska ) : 106  
Zamestnanci DSS-MO, Hydrocentrum: 40

Graf č. 1 Vzdelanostná štruktúra zamestnancov



Graf č. 2 Vzdelanostná štruktúra zamestnancov v percentách



Zamestnanci, ktorí pracujú vo funkciách odborných zamestnancov sú plne kvalifikovaní v zmysle zákona č. 448/2008 Z. z. v znení neskorších predpisov. Svoje odborné a kvalifikačné predpoklady si dopĺňajú potrebnými školeniami, kurzami. Zdravotné sestry získavajú kredity na odborných seminároch. Vzdelávanie prebiehalo aj priebežne internou formou prostredníctvom prednášok na úsekových poradách, účasťou na školeniach supervízie, organizovaných zariadením IDEA – DSS podľa celoročného plánu supervízie. Supervíziu v zariadení realizuje akreditovaný supervízor. Zákon č. 448/2008 Z. z. v znení neskorších predpisov o sociálnych službách ukladá poskytovateľovi realizovať supervíziu pravidelne ročne. Cieľom supervízie je podporiť pracovný a osobnostný

potenciál zamestnancov zariadenia a podporiť ich k zvyšovaniu kvality práce. Ďalšími oblasťami podpory bolo riešiť konfliktné situácie na pracovisku zamerané na komunikáciu medzi PSS a zamestnancom. Dôležitým cieľom bolo posilniť odolnosť zamestnancov proti stresu a vyhoreniu, zvládnutiu stresu pri práci s agresívnym PSS.

Tabuľka č. 8 Prehľad absolvovaných vzdelávaní zamestnancov

| Názov vzdelávacej aktivity   | Počet zamestnancov |
|--|--------------------|
| Administrácia a riadiaca dokumentácia v SS   | 1                  |
| Psychologické a psychiatrické minimum  | 3                  |
| Administrácia a riadiaca dokumentácia  | 1                  |
| Úvod do starostlivosti o klientov s demenciou a CMP  | 4                  |
| Kurz riadenia rizík  | 1                  |
| Kvalitná a efektívna starostlivosť o seniorov v SZ   | 2                  |
| Dokumentácia štandardov a procesov pre zvyšovanie kvality starostlivosti o klientov  | 2                  |
| Interaktívny kurz o demencii a inkontinencii   | 6                  |
| Školenie ošetrovateľov starostlivosti pre zdravotné sestry, praktické sestry, sanitárky k ošetrovateľskému procesu         | 22                 |
| Zákazka s nízkou hodnotou  | 1                  |
| WinPaM personalistika a mzdy   | 1                  |
| Ľudské práva v sociálnych službách   | 3                  |
| Ochrana osobných údajov v personalistike, mzdách a účtovnej agende   | 1                  |
| Odborný seminár pri príležitosti Medzinárodného dňa sestier  | 2                  |
| Správa registratúry  | 1                  |
| Prevenca komplikácií u klientov so zníženou mobilitou so zameraním na prevenciu pádov a vzniku dekubitov v zariadeniach SS | 8                  |
| Supervízia- Manažovanie ľudských zdrojov v procese celoživotného vzdelávania   | 19                 |
| Supervízia – Spolupráca tímu v napĺňaní potrieb klientov a jednotnosti prístupu  | 29                 |
| Poznatky z monitoringov v zariadeniach SS – strategické plánovanie a riadenie zmien v SS                                   | 4                  |
| Celoslovenská konferencia sestier pracujúcich v SZ   | 7                  |
| Verejné obstarávanie potravín  | 1                  |
| Medzinárodná odborná konferencia pre vedúce sestry, manažérov a odborných pracovníkov v zariadeniach SS                    | 2                  |
| Účtovná závierka v rozpočtových a príspevkových organizáciách zriadených VÚC   | 1                  |
| Seminár SNOEZELLEN   | 2                  |
| Povinnosti mzdovej účtovníčky pri uzávierke za rok 2019  | 1                  |
| Telesné a netelesné špeciálne úchopy   | 10                 |

## 1.6 Organizované aktivity a podujatia za rok 2019

### Január

**Tvorivá dielňa „ Čaro zimy“** – spájanie PSS v oblasti kreativity a tvorivého sebvýjadrenia, uplatňovanie vlastnej fantázie. Práca s prírodným a odpadovým materiálom, s textilom, papierom, vlnou, drôtom, decoupage, pedig....

### Február

**Tvorivá dielňa „ Fašiangy“** – tvorivé sebvýjadrenie PSS

**Fašiangová zábava**–v zábavnom duchu pripomenutie si tradícií a zvykov našich predkov, radosť z konca zimy.



### Marec

**Tvorivá dielňa „ Jar prichádza“** – tvorivé sebvýjadrenie PSS

**TÝŽDEŇ MOZGU (Rožňava)**–vedomosti veselo aj vážne

**Noc s Andersenom** – celosvetová akcia, nezabudnuteľná noc v knižnici, počúvanie a čítanie rozprávkových príbehov, maľovanie na motívy rozprávok

**Veľkonočná prezentačno-predajná výstava výrobkov ZSS (Košice)** – prezentácia výrobkov našich PSS v priestoroch VÚC

### Apríl

**Tvorivá dielňa „Veľká noc“** – tvorivé sebvýjadrenie PSS

**Majstrovstva Slovenska Špeciálnych olympiád v plávaní (Trenčín)** – reprezentácia nášho zariadenia v dňoch 11. – 12. 04. 2019: Zlatá medaila 25 m prsia

**IX. ročník medzinárodnej plaveckej súťaže (Košice)pod záštitou predsedu KSK** –25. 04. 2019 vynikajúce umiestnenia našich PSS v silnej konkurencii plavcov so zdravotným znevýhodnením aj zo zahraničia:

Zlatá medaila /25m voľný spôsob ženy/

Strieborná medaila /25 m prsia muži/

Bronzová medaila /50 m prsia muži/

Bronzová medaila /25 m prsia ženy/

Bronzová medaila /50 m prsia ženy/



## **Máj**

**Tvorivá dielňa „ Príroda v rozpuku“** – tvorivé sebvýjadrenie PSS

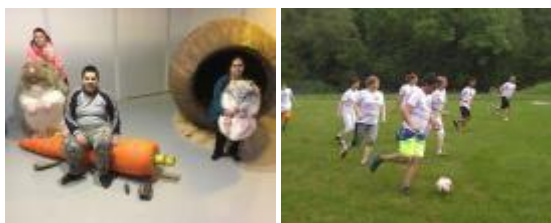
**MOST ÚSMEVOV, festival dramatickej tvorby PSS (Košice) 29. 05. 2019** - vystúpenie našich

PSS - súboru Luskáčik s predstavením „ Čo vonia na svete najkrajšie“

**Planetárium Prešov** – exkurzia, aj s odbornou prispôbeným výkladom

**Európsky futbalový týždeň** - „ dostať každé dievča na futbalové ihrisko“, prehĺbenie priateľstva a spolupráce medzi PSS

**Zážitková galéria LaboARTorium (SNV)** – výlet do zážitkovej galérie



## **Jún**

**Tvorivá dielňa „ Hurá leto“** – tvorivé sebvýjadrenie PSS

**VITAJ LETO**–deň otvorených dverí, športovo-priateľské stretnutie so ZPMP Gelnica

**VIRVAR (Košice)**- účasť našich PSS na dňoch bábkového divadla a hier pre rodiny

**Deň krivých zrkadiel (Košice)** – účasť našich PSS /súbor Luskáčik/ s dramat. predstavením

**Majstrovstvá Slovenska Špeciálnych olympiád v atletike 24. – 25. 06. 2019 (Košice)** – vynikajúce výsledky našich PSS v behu v rôznych vekových kategóriách

Zlatá medaila /beh na 25 m muži/

Strieborná medaila /beh na 50 m muži/

**Sociálny turizmus (Hodkovce)** – účasť našich PSS na zahájení sezóny v danom zariadení, s kultúrnym programom

**Posádkový deň detí na letisku (Prešov)** – celodenný výlet spojený s prehliadkou letiska, lietadiel  
**Galéria umelcov Spiša – projekt „Ženy online“ (SNV)** – workshop na podporu kreativity pomocou výtvarných techník



## Júl

**Tvorivá dielňa „Maľovanie s kriedami“** – tvorivé sebavyjadrenie PSS

**Vysoké Tatry – Popradské pleso** - celodenný turistický výlet, spoznávanie našich veľhôr

## August

**Tvorivá dielňa „Prázdniny“** – tvorivé sebavyjadrenie PSS

**Tenisový tábor a Majstrovstva Slovenska Špeciálnych olympiád v tenise 25. – 28. 08. 2019 (Bratislava)** – tenisová škola a následne samotné majstrovstva, vynikajúce športové výsledky našich PSS

Zlatá medaila muži

Zlatá medaila ženy

Strieborna medaila

**Rekreačný pobyt na Zemplínskej Šírave** – týždňový výlet s kúpaním a športovo-kultúrnymi aktivitami, s turistickou vychádzkou k Vinianskému jazeru

**Sviatosť krstu a birmovania (Prakovce)**–duchovné aktivity PSS v rímskokatolíckom kostole v

Prakovciach



## September

**Tvorivá dielňa „Škola hrou“** – tvorivé sebavyjadrenie PSS

**VIII. ročník Športových hier pre PSS (Strážske)**

**Športové hry zamestnancov ZSS (Zemplínska Šírava)** – každoročné stretnutie zamestnancov zariadení DSS v zriaďovateľskej pôsobnosti KSK v športovo-zábavnom duchu

**Športový deň v súčinnosti so ZPMP Gelnica** – priateľské športové aktivity v duchu inklúzie

**TANCUJ SRDCOM (Rožňava)** – pohybovo-tanečná súťaž PSS, kde každý je víťazom

**BEAKTIVE, Európsky týždeň športu**–celotýždňové športové aktivity v rôznych disciplínach (štafetové behy, loptové hry, pohybové cvičenia a iné)



## Október

**Tvorivá dielňa „Hojnosť úrody – ovocie, zelenina“** – tvorivé sebavyjadrenie PSS

**Galéria umelcov Spiša, projekt „Ženy online“ (SNV)** – workshop na podporu kreativity pomocou výtvarných techník

**Projekt za jednotu a pokoj vo svete „Milión detí sa modlí ruženec“** – duchovné aktivity PSS

**Návšteva izby tradícií našich predkov (Smolnícka Huta)** – exkurzia do časov baníctva, priblíženie života baníkov pri ťažbe zlata, striebra a medenej rudy

## November

**Tvorivá dielňa „Halloween“** – tvorivé sebavyjadrenie PSS

**ZLATÝ SLÁVIK(Rožňava)** – spevácka súťaž PSS, kde je každý víťazom

**Reprezentácia v športovej olympiáde XIV. ročník v SNV** – športová aktivita pod záštitou primátora SNV, zlaté medaily pre našich PSS, kde vyhráva každý

## December

**Tvorivá dielňa „Mikuláš a Vianoce“** – tvorivé sebavyjadrenie PSS

**Vianočná prezentačno-predajná výstava výrobkov ZSS (Košice)**– prezentácia výrobkov našich PSS

**Vianočná besiedka „Čaro Vianoc“** – každoročné vianočné vystúpenie našich PSS pre zamestnancov a klientov nášho zariadenia

## 2. Finančná situácia a hospodárenie zariadenia

### 2.1 Prehľad o peňažných príjmoch a výdavkoch zariadenia

**Rozpočet bežných príjmov** pre rok 2019 bol schválený vo výške 354 500 €. Plnenie príjmov bolo vo výške 475 793,43 €. Tieto príjmy tvoria úhrady za poskytované sociálne služby vrátane nadštandardných služieb, úrokov, príjmy za stravné od zamestnancov a cudzích stravníkov.

Tabuľka č. 9 Schválený rozpočet pre rok 2019

| Ekonomická klasifikácia | Zdroj  | Suma        |
|-------------------------|--------|-------------|
| 600 - bežné výdavky     | 41 001 | 1 749 978 € |
| 600 – bežné výdavky     | 72g    | 354 500 €   |
| Spolu                   |        | 2 104 478 € |
| 200 – bežné príjmy      | 72g    | 354 500 €   |

Tabuľka č. 10 Prehľad plnenia príjmov podľa jednotlivých podpoložiek zdroj 72

| Podpoložky | Príjmy                          | Plnenie rozpočtu |
|------------|---------------------------------|------------------|
| 223001     | Príjmy za posk. sociálne služby | 444 331,16 €     |
| 223001     | Príjmy za nadštandardné služby  | 9 868,92 €       |
| 223003     | Príjmy zo stravného             | 16 429,18 €      |
| 243        | Príjmy z úrokov                 | 15,98 €          |
| 292012     | Príjmy z dobropisov             | 129,44 €         |
| 292017     | Príjmy z vratiek                | 68,75 €          |
| 311        | Sponzorské                      | 4950 €           |
| Spolu      |                                 | 475 793,43 €     |

**Rozpočet bežných výdavkov** pre rok 2019 z daňových príjmov zdroj 41 bol schválený vo výške 1749 978€, rozpočet vlastných príjmov zdroj 72g bol schválený vo výške 354 500 €. Celkom rozpočet bežných výdavkov predstavuje finančnú čiastku 2 104 478 €, z toho rozpočtové náklady na mzdy boli schválené vo výške 1 084 180 €.

Rozpočet rozpočtovej organizácie bol schválený zastupiteľstvom Košického samosprávneho kraja konaného dňa 17. decembra 2018 uznesením č. 141/2018 zo dňa 18. 12. 2018.

V priebehu roka 2019 bol upravený rozpočet miezd v zmysle zákona NR SR č. 318/2018 Z. z., ktorým sa mení a dopĺňa Zákon č. 553/2003 Z. z. o odmeňovaní niektorých zamestnancov pri výkone práce vo verejnom záujme a o zmene a doplnení niektorých zákonov vo výške 173 411 € a zároveň zvýšenie rozpočtu na odvody do poisťovních fondov vo výške 64 075 €, ďalej na opravu havarijnej poruchy vodovodnej prípojky vo výške 3 164 €, ďalej na vyplácanie rekreačného príspevku vo výške 5 547 €, na modernizáciu oddychovej zóny a zriadenie fit zóny z dôvodu získania účelových



sponzorských finančných prostriedkov vo výške 4 950 €, na vyplatenie odmeny, odchodného a odstúpného a odvodov do poisťných fondov vo výške 29 035 €.

Rozpočet kapitálových výdavkov bol upravený na rekonštrukciu plynovej kotolne v stredisku Prakovce vo výške 38 200 € a na zakúpenie priemyselného mixéra na mixovanie stravy vo výške 4 000 €. Čerpanie týchto finančných prostriedkov sa v roku 2019 neuskutočnilo, a tým prechádzajú do rozpočtu kapitálových výdavkov na rok 2020.

Zmeny rozpočtu:

- prvá zmena schválená dňa 22. 1. 2019 rozpočtovým opatrením č. B1
- druhá zmena schválená dňa 21. 2. 2019 rozpočtovým opatrením č. B2
- tretia zmena schválená dňa 9. 5. 2019 rozpočtovým opatrením č. B3
- štvrtá zmena schválená dňa 2. 7. 2019 rozpočtovým opatrením č. B4
- piata zmena schválená dňa 2. 9. 2019 rozpočtovým opatrením č. B5
- šiesta zmena schválená dňa 16. 9. 2019 rozpočtovým opatrením č. B6
- siedma zmena schválená dňa 1. 10. 2019 rozpočtovým opatrením č. B7
- ôsma zmena schválená dňa 16. 10. 2019 rozpočtovým opatrením č. B8
- deviata zmena schválená dňa 6. 12. 2019 rozpočtovým opatrením č. B9
- desiatu zmena schválená dňa 11. 12. 2019 rozpočtovým opatrením č. B10
- jedenásta zmena schválená dňa 3. 12. 2019 rozpočtovým opatrením č. K1

Tabuľka č. 11 Výdavky čerpania bežného rozpočtu

| Zdroj | Schválený rozpočet | Upravený rozpočet | Čerpanie rozpočtu |
|-------|--------------------|-------------------|-------------------|
| 41    | 1 749 978 €        | 1 976 410 €       | 1 975 296,50 €    |
| 72g   | 354 500 €          | 354 500 €         | 354 500 €         |
| 72a   | 0 €                | 4 950 €           | 4 950 €           |
| Spolu | 2 104 478 €        | 2 335 860 €       | 2 334 746,50 €    |

Tabuľka č. 12 Prehľad čerpania bežných výdavkov za rok 2019

| Položky               | Schválený rozpočet | Upravený rozpočet | Čerpanie rozpočtu |
|-----------------------|--------------------|-------------------|-------------------|
| 610 - mzdy            | 1 084 180 €        | 1 212 854 €       | 1 212 854 €       |
| 620 - fondy           | 400 588 €          | 438 892,50 €      | 438 892,50 €      |
| 631 – cestovné        | 3 000 €            | 1 452,50 €        | 1 452,50 €        |
| 632 – energie, voda   | 170 000 €          | 137 139,34 €      | 137 139,34 €      |
| 633 – materiál        | 270 200 €          | 307 204,39 €      | 307 204,39 €      |
| 634 – dopravné        | 16 100 €           | 14 807,71 €       | 14 807,71 €       |
| 635 – oprava a údržba | 83 700 €           | 59 840,93 €       | 59 840,93 €       |
| 636 – nájomné         | 3 010 €            | 5 653,59 €        | 5 653,59 €        |
| 637 – služby          | 70 700 €           | 106 180,50 €      | 106 180,50 €      |
| 642 – bežné transfery | 3 000 €            | 51 834,54 €       | 50 721,04 €       |
| Spolu                 | 2 104 478 €        | 2 335 860 €       | 2 334 746,50 €    |

## 2.2 Zverejňovanie zmlúv, faktúr a objednávok

Zariadenia IDEA – DSS je povinné zverejňovať zmluvy, objednávky a faktúry v zmysle zákona č. 546/2010 Z. z. Túto povinnosť si plní na webovej stránke Košického samosprávneho kraja <https://web.vucke.sk/sk/samosprava/organizacie-zp/socialne/idea.html>

Dodávatelia tovarov a služieb boli vybraní na základe súťaži v súlade so zákonom č. 343/2015 Z. z. o Verejnom obstarávaní. Tovary a služby, ktoré sa obstarávali boli rozdelené do jednotlivých komodít.

Tabuľka č. 13 Uzatvorené zmluvy v roku 2019

| Názov komodity                       | Dodávateľ                                     |
|--------------------------------------|---|
| Nájom telocvične                     | ZŠ Prakovce                                   |
| NICO Ivan Bandžuch Krompachy         | Čerstvé ovocie a zelenina                     |
| Ing. Marcinek Stanislav, Gelnica     | Hovädzie mäso                                 |
| EMDA s. r. o. Košice                 | Čerstvý chlieb, rožky, pečivo                 |
| ViGeR s. r. o. Košice                | Zdravotná služba                              |
| INMEDIA s. r. o. Zvolen              | Mrazená hydina                                |
| INMEDIA s. r. o. Zvolen              | Rastlinné, živočíšne oleje a tuky             |
| INMEDIA s. r. o. Zvolen              | Konzervovaná zelenina a ovocie, džemy a marm. |
| INMEDIA s. r. o. Zvolen              | Vajcia  |
| INMEDIA s. r. o. Zvolen              | Mrazená zelenina, ovocie, ryby, polotovary    |
| VSE a. s. Košice                     | Dodávka elektriny                             |
| Tatranská mliekareň, Kežmarok        | Mliečne výrobky                               |
| PKVK-stav s. r. o. Gelnica           | Maliarske a natieračské práce                 |
| Slovak Telekom a. s. Bratislava      | Televízna anténa                              |
| REPROS, Prešov                       | Čistiace prostriedky                          |
| INMEDIA s. r. o. Zvolen              | Suchý tovar                                   |
| REPROS, Prešov                       | Predmety osobnej starostlivosti               |
| Prvá cateringová spol. s r. o.       | Dodávka potravín                              |
| CUBS plus s. r. o. Košice            | GDPR  |
| ORTOPRO plus s. r. o. Košice         | Sponzorská zmluva                             |
| MERIMEX s. r. o. Košice              | Oprava balkónov MH                            |
| POPRAKO s. r. o. Prakovce            | Služby požiarnej ochrany                      |
| Matúš Pavlanský, Harichovce          | Oprava strechy                                |
| Štefan Štirban, Prakovce             | Služby BOZP                                   |
| VSE a. s. Košice                     | Dodávka elektriny                             |
| Innogy Slovensko s. r. o. Bratislava | Dodávka zemného plynu                         |
| HartmannRico s. r. o. Bratislava     | Darovacia zmluva                              |
| XEROX Limited, Bratislava            | Nájom tlačiarne                               |

## **2.3 Ciele a opatrenia zariadenia**

IDEA – DSS ma vypracovanú koncepciu rozvoja sociálnych služieb do roku 2020, ktorá je v súlade s Koncepciou Košického samosprávneho kraja a strategickými dokumentmi SR pre oblasť sociálnych služieb.

Zabezpečiť komplexné, optimálne, dôstojné celoročné sociálne služby osobám, ktoré vzhľadom k svojmu zdravotnému stavu nemôžu žiť vo svojom prirodzenom prostredí a vytvárať bezpečné a priateľské prostredie pre PSS za rešpektovania individuality a dôstojnosti prijímateľov.

### **Krátkodobé ciele:**

1. Systém manažérstva kvality uplatňovať ako stabilný proces trvalého zlepšovania rozvoja zariadenia.
2. Rešpektovať práva PSS a riadiť sa pri tom platnými zákonmi a normami. Sledovať najnovšie trendy v oblasti sociálnych činností a tie implementovať na podmienky nášho zariadenia.
3. Rekonštrukcia plynovej kotolne na imobilnom oddelení
4. Výstavba parkoviska
5. Zriadenie špecializovaného zariadenia – Autistické centrum
6. Zriadenie podporovaného bývania v stredisku Matilda Huta
7. Zníženie energetickej náročnosti objektov v stredisku Prakovce

### 3. SWOT analýza

| Silné stránky (+)  | Slabé stránky (-)   |
|--|---|
| <ul style="list-style-type: none"> <li>- dlhoročné skúsenosti s poskytovaním sociálnych služieb v predmete činnosti zariadenia a pozitívny vzťah zamestnancov k práci s ťažko zdravotne postihnutými PSS</li> <li>- zavedený systém manažérstva kvality</li> <li>- tréning zručností formou pomocných prác v zariadení</li> <li>- pravidelná validácia individuálnych plánov</li> <li>- podporovanie sociálnych kontaktov s rodinou, komunitou</li> <li>- systematické celoživotné vzdelávanie zamestnancov, získavanie nových vedomostí a ich aplikovanie v praxi, pravidelné supervízie, v oblasti neformálneho vzdelávania -výmena skúsenosti so zamestnancami zariadení obdobného typu, supervízie</li> <li>- zavedený jednotný informačný systém CYGNUS</li> <li>- zapojenie sa do Národného projektu Deinštitucionalizácia zariadení sociálnych služieb – Podpora transformačných tímov</li> <li>- bezbariérové prostredie, moderné interiérové a exteriérové vybavenie</li> <li>- zavádzanie funkčných sociálnych terapií a činnostných terapií</li> <li>- rozsiahly areál využívaný pre voľnočasové aktivity PSS</li> <li>- vlastná stravovacia prevádzka a pracovňa v stredisku Prakovce a Matilda Huta</li> <li>- vlastný vozový park poskytovanie sociálnych služieb na základe individuálnych potrieb</li> </ul> | <ul style="list-style-type: none"> <li>- dlhodobo nedostatočné finančné ohodnotenie zamestnancov a odliv kvalifikovanej pracovnej sily za lepšie platenou prácou</li> <li>- tvorba pohľadávok prijímateľov voči zariadeniu z dôvodu ich nízkych príjmov</li> <li>- nevyhovujúce priestorové podmienky – obslužných miestností –kúpeľňa, rekonštrukcia pracovne MO</li> <li>- absencia priestorov na realizáciu deinštitucionalizácie poskytovania sociálnych služieb</li> <li>- riešenie problému sexuality v zariadení, nepripravenosť personálu na sexuálnu výchovu klientov</li> </ul> |

| Príležitosti (+)   | Ohrozenia (-)   |
|--|---|
| <p>-vytvorenie priestorov podporovaného bývania v stredisku Matilda Huta</p> <p>-zníženie energetickej náročnosti objektov</p> <p>-zavedenie nových druhov sociálnych služieb SNOEZELEN</p> <p>-zvyšovanie kvality života PSS zavádzaním nových trendov a postupov pri poskytovaní SS</p> <p>- integrácia PSS do zdravej populácie a života spoločnosti</p> <p>- prehĺbenie spolupráce jednotlivých poskytovateľov sociálnych služieb a ďalšieho partnerstva z neziskového a verejného sektora</p> <p>- ďalšie vzdelávanie zamestnancov a zvyšovanie úrovne ich profesijných kompetencií</p> <p>-možnosť pestovania ekologických poľnohospodárskych produktov a farmárskej produkcie</p> <p>- využívanie nástrojov aktívnej politiky na trhu práce vrátane nástrojov na podporu pracovného uplatnenia znevýhodnených skupín</p> <p>- vytvoriť poradný orgán z radov prijímateľov sociálnych služieb za účelom maximálnej adresnosti poskytovania služieb</p> <p>- zvyšovanie informovanosti o schopnostiach ľudí s postihnutím pre verejnosť formou otvorených dverí, networking</p> <p>- vytvárať prostredie na realizáciu deinštitucionalizácie poskytovania sociálnych služieb a možnosti integrácie klientov formou domácností, umožniť klientom prechod do podporovaného bývania a pre klientov podporovaného bývania hľadať ďalšie možnosti sebarealizácie a integrácie priamo v miestnej komunite</p> | <p>- nedostatok finančných prostriedkov na investície</p> <p>- nedostatočná ponuka pracovných miest na zaradenie PSS na trh práce</p> <p>- zhoršovanie zdravotného stavu PSS</p> <p>- narastajúca agresivita PSS so zvyšovaním vekovej hranice</p> <p>- zvyšujúca sa zadlženosť a nesolventnosť niektorých prijímateľov sociálnych služieb v nadväznosti na zvyšujúce sa úhrady za sociálne služby</p> <p>- hrozba syndrómu vyhorenia zamestnancov</p> <p>- absencia dostupných odborných ambulancií a špecialistov v okrese</p> <p>- nedodržiavanie maximálnych počtov PSS na jedného zamestnanca a minimálny % podiel odborných zamestnancov na celkovom počte zamestnancov</p> |

V Prakovciach 25.05.2020

Vypracoval: kolektív zamestnancov  
IDEA-DSS Prakovce

Mgr. Jolana Pisková  
riaditeľka IDEA - DSS